

© 創通 エー・ジェンシー・サンライズ

Illustrated by BEE-CRAFT

PMX-001 PALACE OF ATENE

JUPITORIS PROTOTYPE PEOPLE SUIT



HG
UNIVERSALCENTURY

**BAN
DAI**

BANDAI 2006 MADE IN JAPAN

この商品には、パラス・アテネが1セット入っています。

パッケージの写真・イラストと商品とは多少異なる場合があります。

PMX-001 PALACE-ATHENE

JUPITORIS PROTOTYPE MOBILE SUIT

© 創通エージェンシー・サンライズ



MODEL NUMBER : PMX-001

TOTAL HEIGHT : 27.4m

WEIGHT : 65.0t

TOTAL WEIGHT : 80.0t

FULL LOAD WEIGHT : 91.5t

GENERATOR OUTPUT : 1790kw

MATERIAL : GUNDALIUM ALLOY

ARMAMENTS : TWIN BEAM GUN

MEGA BEAM CANNON

SCATTERING BEAM CANNON

LARGE MISSILE

BEAM SABER

CUSTOM SHIELD

1/144 SCALE

HG
UNIVERSALCENTURY

BANDAI 2006 MADE IN JAPAN

Scanned by Dalong.net

●写真の完成品は、塗装してあります。

0141425

**BAN
DAI**

PMX-001 PALACE-ATHENE

“パラス・アテネ”は、バブテマス・シロッコが設計し、ジュピトリスにおいて開発したハンドメイドの超重攻撃型MSである。腕部および肩部に6門のビーム兵器を内蔵し、2連装ビーム・ガン、40発の小型ミサイルを内蔵する専用シールドなどを主要オプションとしている。シロッコの構想としては、メッサラを除くパラス・アテネ、ポリノーク・サマーン、ジ・Oの3機を“チーム”として運用する予定であったと言われており、そのため、それぞれの機体の機能分化を計ったとされている。パラス・アテネは主に火力を重視した設計が施されており、編隊から突出しての対艦攻撃なども想定されていた。その火力の充実ぶりは単騎として破格のものであり、さらに背部の2枚のムーバブル・シールドには大型ミサイルを8基マウントする

ことが可能だったため、単騎で複数の戦闘艦艇を撃破することも可能であった。ただし、それら大量の装備を運用可能とするため、この機体の基礎フレームは大型化してしまい、相対的に運動性や機動力の低下を招いている。対MS戦闘に置いてはある程度の距離を確保しておかないとこの時期のリファレンス機と近接戦闘で対等に渡り合うことは難しい。一説には、サイコミュ系のインターフェイスを装備する構想もあったと言われており、フレームの大型化はそのためのものであったとも言われているが定かではない。グリプス戦役の終盤に実戦配備され、バブテマス・シロッコやレコア・ロンドがパイロットを務めた。ティターンズの中において、シロッコの意思に従って運用されており、同軍の旗艦であるドゴス・ギアを撃沈するなど内部粛清のために活躍したものの、グリプス2（コロニー・レーザー）争奪戦の際にエマが駆るガンダムMk-IIとの戦闘に敗れ撃破されている。

大型ミサイル

対艦戦を想定した大型ミサイル。通常弾としては破格の破壊力を備え、先端にはオプティカル・シーカーを装備。ミノフスキー粒子下においても充分な認識・追尾能力を持つ。

バック・バック

スカート内部のメインスラスタを補助し、重量級の機体のパワーウェイトレシオを改善している。ムーバブル・シールドの基部としても重要なユニット。

専用シールド

小型ミサイルの射出口を8門装備し、それぞれ5発、計40発を内蔵している。



拡散ビーム砲

両肩のショルダーアーマーの前後に計4門装備されている。近接戦闘時に充分な威力を持ち、牽制などにも使える。

SPEC

型式番号：PMX-001
全高：27.4m
本体重量：65.0t
全備重量：80.0t
フルロード重量：91.5t
ジェネレーター出力：1790kw
装甲材質：ガンダリウム合金
武装：2連装ビーム・ガン
(グレネードランチャー)
メガ・ビーム砲
拡散ビーム砲
大型ミサイル
ビーム・サーベル
専用シールド
(小型ミサイルランチャー内蔵)

格闘戦用クロー

両脚部全体を巨大な一對の腕として使うことで、MA（モビル・アーマー）的な格闘戦を展開することができる。少重力域において微惑星を足場として掌握することもできる。

2連装ビーム・ガン

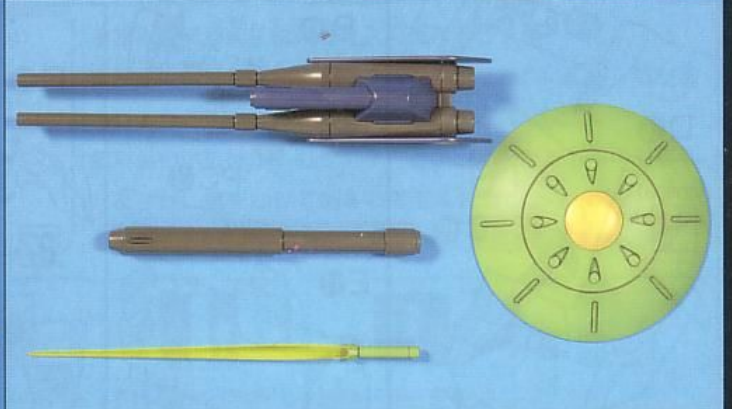
バレルを2門装備する、いわゆるビーム・ライフル。ただし、腕部にマウントして使用するため、グリップなどの“手持ち”用の機構はない。グレネードランチャーの弾体はメッサラのものと同等級品。

ビーム・サーベル

標準的な威力を持つビーム・サーベル。専用シールドの裏側に2本装備されている。

DETAIL

各部ディテール



ACTION

アクションポーズ REAR VIEW

リアビュー



Scanned by Dalong.net

COLOR GUIDE

*よりリアルに仕上げたい方は、下の基本色をご覧ください。 ●このキットを、よりリアルに塗装したい方は、(株)GSIクレオスより発売のガンダムカラー等をお使いください。
*塗装には、より安全な「水性塗料」のご使用をおすすめします。

●本体等：



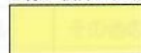
グリーン(50%)
+ホワイト(40%)
+インディブルー(10%)

●胸部等：



ブルー(90%)
+ネービーブルー(10%)

●襟、腹部、足等：



イエロー(90%)
+ホワイト(10%)

●バーニア等：



レッド(90%)
+イエロー(10%)

●関節、武器等：



ニュートラルグレー(90%)
+ブラック(10%)
+ブルー(少量)

●脚部センターライン：



オレンジイエロー(100%)

●センサー等：

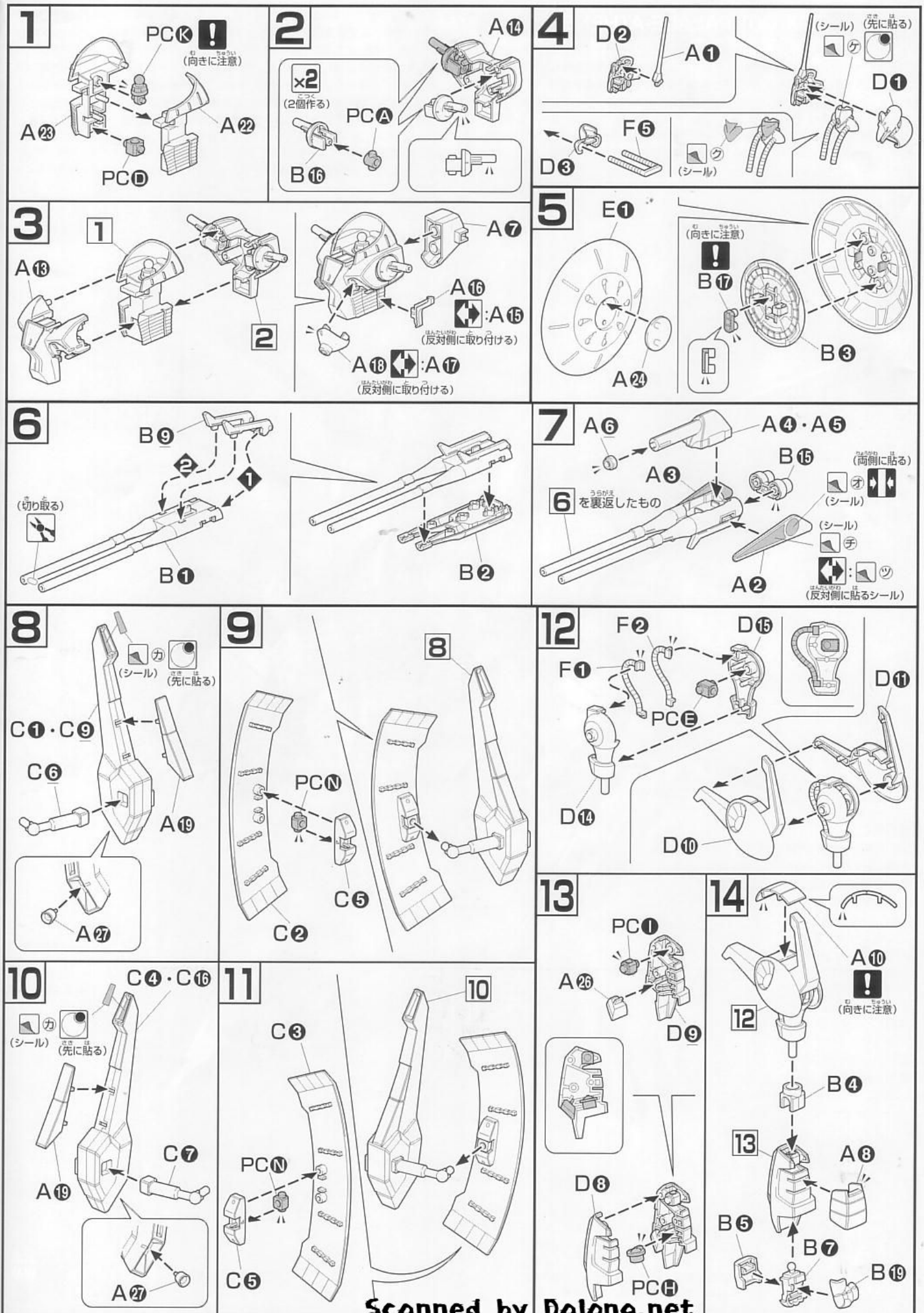


ピンク(100%)

●モノアイ：



蛍光ピンク(100%)



15

D12 PC E F3 F4

16

D6 D4 A9 (向きに注意) B4 D7 PC I A26 D6 PC H A8 B5 B8 B18

17

(シール) (向きに注意) 4 つく で作った頭部 (シール) 9 つく で作ったムーバブル・シールド(右) 11 つく で作ったムーバブル・シールド(左) 14 つく で作った右腕 (シール) (高側に貼る) 16 つく で作った左腕 (シール) (反対側に貼る)

18

C12 A25 D23 C8 A26

19

A20 A21 F6 E3 E2 E6

20

18 19 C16 E7

21
x2
このパーツを2個作る

(先に貼る) (シール) (向きに注意)

A11 A12

22

PC G D20 D21 C18 C14 21

(切り取る)

23

B16 B14 PC I E9 E10

24

PC N PC B E14 E13 PC F D19 D22

(シール) (先に貼る) (シール)

25

D18 E S 24 22

(シール) (シール) (先に貼る) (シール)

※下から貼ります。

26 PC① D17
 D16 (切り取る)
 (切り取る)
 C10
 C11
21

27 B12
 B11
 PC②
 E11
 E12

28
 (シール) (シール) (シール)
 D19
 PCN E16 PCB
 E15 PCF
 D22 (シール)
 (シール) (シール)
 (シール) (先に貼る) (向きに注意)

29 (シール) (シール) (シール)
 D18 (先に貼る)
26 (シール)
 ※下から貼ります。

30 20でつくった腰部
 E6 (シール) (反対側に貼るシール)
 E4 ※下から貼ります。
 (向きに注意)
25 29でつくった左脚
 29でつくった右脚

31 17
 2 1
 30

32 ×8
 8個作る
 B21・B22
33
 32 ×8
 (8個取り付ける)

34 7でつくった2連装ビーム・ガン
 SB6①
 B5 E8
 B6・B20
 (選んで取り付ける)
 E8 E8
 5でつくったシールド
 B10 (選んで取り付ける)

(両脚動かす)
 ※HGUCシリーズの一部に付属の台座(別売り)
Scanned by Dalong.net